

Přispěl vstup Česka do Evropské unie k transformaci průmyslového paradigmatu zemědělství?

Tomáš Uhnák

Přestože zemědělství bývá na okraji politického, mediálního i společenského zájmu a pozornosti (dokud zemědělci nezablokují centrum měst a nevysypou hnůj před úřady), lze tvrdit, že se jedná o jednu z nejdůležitějších oblastí lidské činnosti. Proč je tak významné? Mimo jiné proto, že celková plocha českého zemědělského půdního fondu (orná půda, sady, chmelnice, vinice a trvalé travní porosty) zabírá cca 53 % rozlohy Česka. A zemědělci, přesněji zemědělci, tedy malá (a stále se zmenšující) společenská skupina, svou aktivitou zásadním způsobem ovlivňují životní prostředí, ekosystémové služby, zdraví společnosti a podobu krajiny. Již řadu desetiletí se vrší důkazy o tom, že zemědělská půda je na degradační trajektorii z důvodu neudržitelné zemědělské praxe dominantního průmyslového modelu. Tento stav je do určité míry dán tím, že sami zemědělci jsou v kleštích protichůdných požadavků ze strany trhu a ze strany státu a společnosti. Následující text tematizuje tři milníky českého zemědělství a zhodnocuje zejména dopad vstupu Česka do Evropské unie v kontextu zemědělství.

Nenaplněné vize

Prvním milníkem po konci druhé světové války, který představoval strukturální a systémovou změnu paradigmatu, byla kolektivizace zemědělství; nejvýznamnější změny proběhly v letech 1948 - 1960. Mezi státy sovětských satelitů byla Česká část Československa a Bulharsko země s největší mírou kolektivizace, což znamenalo zásadní proměnu organizace práce, rozvrstvení venkova, zvýšení mechanizace a změnu ve využívání krajiny k zemědělským účelům (odvodňování, meliorace, vysušování mokřadů, sjednocování půdních bloků, likvidace krajinných prvků, atd.). Dnešní stav, kdy průměrná rozloha zemědělských podniků v ČR je 121 hektarů (průměrná velikost farem v EU je kolem 17 hektarů) je výsledkem mimo jiné kontinua socialistického modelu zemědělství, které však z hlediska znaků jako je zvyšování výnosů, tlak na produktivitu a koncentraci v mnoha ohledech předběhla kapitalistické (západní) tendence. Druhý milník představovalo období těsně před a po roce 1989, tedy před a po Sametové revoluci. Výjimečnou analýzu dobového stavu zemědělství a venkova zachytil, včetně vize obnovy nabídl čerstvý prezident Václav Havel v roce 1991. Připomeňme si, jak člen politické a kulturní elity uvažoval v porevoluční době o zemědělské transformaci a jak dnes měl podle něj vypadat venkov:

„Velký přerod čeká naše zemědělství. Ostatně ve chvíli, kdy toto píší, se vedou vášnivé spory o jeho budoucnosti. Často přitom slyším hlasy (nejednou adresované i na mou hlavu), že chceme naše zemědělství zničit, že pohrdáme poctivou prací našich zemědělců, kteří nás živí, i velikými úspěchy, kterých naše „zemědělská velkovýroba“ dosáhla. (...) Chtěl bych naopak, aby se uzdravilo. A zatím mne nikdo nepřesvědčil o tom, že není hluboce nemocné. Komunistický režim, veden ideologickou poučkou o tom, že vesnice se musí vyrovnat městu, koncipoval zemědělství jako jedinou gigantickou průmyslovou fabriku a z rolníků udělal

zemědělské dělníky. Venkov – při systému mohutných dotací – na tom sice byl, co se životní úrovně týče, relativně dobře, ale za cenu své rozsáhlé proletarizace. Vesnice přestala být vesnicí a začala se měnit v jakýsi ubytovací prostor zemědělských dělníků, rolníci přestávali mít osobní vztah k půdě a dobytku, množství vyrobeného bylo důležitější než jeho kvalita. Z pastvin a ošetřovaných chlévů vystlaných čistou slámou se dobytek přestěhoval do gigantických kravínů, kde stojí v kójích na kovových roštech a mnohdy po celý život nezahlédne slunko a neproběhne se po louce. (...) Chemizovaná půda je znehodnocena, rozorání všech mezí, zrušení remízků a těžká mechanizace vedou k rozbití ekologické rovnováhy, sesuvům půdy, jejímu vysoušení, zvětrávání, stlačování a umrtvování, jež zpětně nutí k naddimenzovanému chemickému hnojení a nákladnému likvidování škůdců, které by jinak vyhubili z polí vypuzení ptáci. Výnosy jsou sice slušné, ale produkce je nekvalitní, maso mnohdy jedovaté. Nesmyslná centralizace (takzvaná velkovýroba) a leckde i nepřírozená specializace neúměrně zvýšili celkovou energetickou náročnost zemědělství. Zemědělci jsou přitom závislí na velkých a často zcela monopolních výkupních, zpracovatelských a distribučních organizacích, které je mají – podobně jako spotřebitele – plně ve svých rukách. (...) To vše se musí změnit a vyžádá si to zřejmě léta. Představuji si však, že v době, o které tu rozprávám své sny, by měl být tento velký přerod našeho zemědělství v podstatě uzavřen. (...) Náš venkov by pak měl ovšem vypadat už docela jinak. Především z vesnice by se měla stát, pokud to lze, opět vesnice, samozřejmě moderní a úhledná. To znamená, že by měla být postupně obnovována přirozená provázanost jejich tradičních funkcí: lidského života, chovu dobytka a obdělávání polí. Zemědělství by mělo být opět v rukách rolníků jako lidí, kteří vlastní půdu, louky, sady i dobytek a starají se o ně. Dílem to budou drobní rolníci, kterým se vrátí to, co jim bylo kdysi vzato, dílem rodinné farmy, dílem – a jistě velkým! – malá družstva vlastníků nebo obchodní společnosti (velké družstevní kolosy jsou nefunkční a je třeba je rozčlenit a transformovat). Bude existovat pluralitní síť různých družstev zpracovatelských a prodejních, v nichž budou sdružení rovněž rolníci; vzniknou soukromé, družstevní či jiné půjčovny zemědělské techniky; budou nepochybně existovat i jiné vlastnické formy. Některé scelené lány, například v polabských rovinách, nemá asi smysl rozparcelovávat, pokud to nebude – na základě restitučních nároků a neochoty soukromníků se spojovat – nezbytné; větší část scelených lánů bude opět rozumně rozdělena na menší pole s obnovenými mezemi. Budou zprivatizována samozřejmě jatka, mlékárny, zpracovatelský průmysl, velkoobchodní síť. Rolníci sami vědí nejlépe – a ti noví se to rychle naučí –, jak obnovit ekologickou rovnováhu, jak kultivovat a zvolna uzdravovat půdu. Domnívám se rovněž, že určitá část zemědělské půdy by měla prostě odpočívat, proměnit se v pastviny a být zalesněna; lesů máme málo a zemědělských produktů bude i v budoucnosti spíš nadbytek. Našemu prostředí se musí navrátit tradiční měřítko a je v něm třeba obnovit osvědčené vzájemné vazby jeho různých složek.“ [1]

Dnes je již zřejmé, že transformace o které Havel a jiní snili na začátku devadesátých let dvacátého století se neuskutečnila a to ani v konzervativní podobě. Pomineme, že řada porevolučních společensko-transformačních alternativ byla ignorována a zametena pod koberec a že tranzice v oblasti zemědělství a potravinářství byla překotná a že se v ní zvládli zorientovat a využít ji primárně aktéři starých struktur. Zemědělská půda sice byla původním vlastníkům v restitucích vrácena, ovšem bez systémové podpory k opětovnému zahájení hospodaření. Většina problémů a výzev, které Havel pojmenoval jsou stále platné i v první polovině 21. století. Příčiny nelze hledat primárně v neochotě zemědělců změnit praxi, ale

především v socio-ekonomických, strukturálních podmínkách, které sám Havel pomáhal formulovat. Řeč je o podobě demokracie utvářené tržní ekonomikou, která byla podle Havla „jediná fungující a vůbec možná ekonomika“[2]. Zákony trhu, ovlivňující chod společnosti považoval za jediné přirozené, vedoucí k prosperitě. Myslel si to alespoň v klíčové době raných devadesátých let, kdy docházelo k významnému nastavení a podpoře nových principů fungování a role státu, veřejné a soukromé sféry. Principy tržního hospodářství vycházející z narativu konkurenceschopnosti a soutěže se postupně staly normou a ovládly veškeré oblasti lidské aktivity. Imperativ maximalizace zisku dominuje v logice vztahů. Zygmunt Bauman nám připomíná, že *„jakmile solidaritu nahradí soutěživost, zůstávají jedinci náhle odkázáni sami na sebe a na své žalostně hubené a očividně neadekvátní prostředky.“*[3] K tomu přidává filosof a politolog Jean Pierre Dupuy domněnku, že *“neexistuje žádné teoretické řešení problému sociální spravedlnosti ve společnosti založené na soutěživosti a rivalitě.”*[4]

Pojem rolník, pro specifickou společenskou skupinu (dokonce můžeme mluvit o třídě), o které Havel ještě mluvil, zcela zmizel z diskurzu a nebude snadné najít osobu, která se dnes takto identifikuje. Vystřídal je pojem „soukromý zemědělec“, který reflektuje podrobení se novému ekonomickému režimu, zároveň jsou zemědělci vydáni na pospas silám neregulovaných monopolů. Socialistické centralizované výrobně - zpracovatelsko - distribuční kanály vystřídaly centralizované kapitalistické výrobně - zpracovatelsko - distribuční kanály (supermarkety a hypermarkety, které jsou hlavním nákupním místem pro cca 80% české společnosti), poslední zmíněné odvádějící zisky do zahraničí. Na dlouhou dobu pokřivily představu o ekonomické a symbolické hodnotě potravin a vyřadili ze hry menší a lokální výrobce, přesně ty, kteří měli podle Havla „ovládnout“ venkov a obchody. A tak zemědělci jsou nadále *“závislí na velkých a často zcela monopolních výkupních, zpracovatelských a distribučních organizacích, které je mají – podobně jako spotřebitele – plně ve svých rukách”*, jak napsal Havel v devadesátých letech. Prvovýrobní a zpracovatelská infrastruktura kopíruje homogenní stav před rokem 1989.

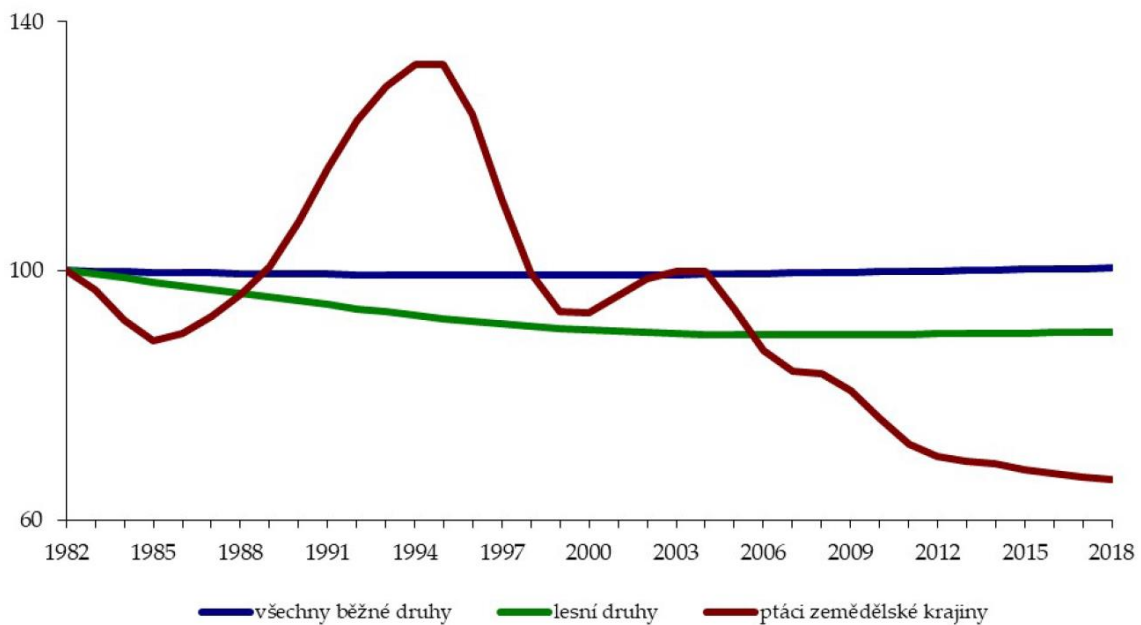
Proč nám klesá biodiverzita?

Navrhuji tezi, že vstup Česka do EU, jakožto třetí a zatím poslední důležitý milník v kontextu českého zemědělství měl a má z hlediska dopadů dvojí, protichůdný či rozporný charakter. Jedním z vhodných indikátorů, který může posloužit k popsání důsledků prvního dopadu je stav biodiverzity zemědělské krajiny, který nám může prozradit hodně o tom, v jakém stavu se nachází, je stav ptáků zemědělské krajiny. Výběr tohoto indikátoru není náhodný, pro jeho využití mluví několik důvodů. Předně, výzkum stavu ptáků probíhá již od 80. let 20. století a lze tedy sledovat dlouhou časovou osu. Studie¹ dále upozorňují na vhodnost zkoumání biodiverzity skrze ptáky, protože rychle reagují na změny v daném prostředí, jejich biologie je dobře známá a jsou vytvořeny robustní a inkluzivní mechanismy pro jejich sledování.² Jak v kostce dokládá graf 1., od vstupu Česka do EU v roce 2004 zaznamenala česká zemědělská krajina propad početnosti ptáků zemědělské krajiny o více než 40 %.

¹ např. GREGORY et al. 2019

² ČSO 2022

Tento fenomén dokládá mnoho studií³ - největší ohrožení pro ptáky zemědělské krajiny představuje intenzivní zemědělské hospodaření a existuje přímý vztah mezi intenzitou zemědělské produkce, tlakem na výnosy z hektaru a poklesem biodiverzity. Propad početnosti ptáků vázaných na zemědělskou krajinu je studiemí dáván do souvislosti se Společnou zemědělskou politikou (dále jen SZP), která patří mezi nejstarší Evropské politiky (počátky SZP se datují do roku 1962) a v roce 1980 tvořil 65.5% celkového rozpočtu EU. Ptáci zemědělské krajiny zaznamenaly populační kolaps⁴ v důsledku intenzifikace zemědělství⁵, klimatických změn⁶, ztráty biotopů v důsledku změn ve využívání půdy⁷ a chronické expozice pesticidům.⁸ Zjednodušeně řečeno - čeští zemědělci od roku 2004 počali čerpat evropské finance, které jim umožnily více investovat do rozšiřování plochy, nákupu pesticidů, anorganických hnojiv a zemědělské techniky. Pokles ptáků zemědělské krajiny tak mimo jiné koreluje s nárůstem využívání přípravků na ochranu rostlin (pesticidů) po vstupu Česka do EU. To dokládají grafy 2. a 3. o celkové spotřebě přípravků na ochranu rostlin a o spotřebě glyfosátu, nejrozšířenějšího herbicidu na světě.



Graf 1. Vývoj početnosti ptáků zemědělské krajiny (1982-2018). Zdroj: Jednotný program sčítání ptáků.

³ DONALD et al. 2001, EEA 2015

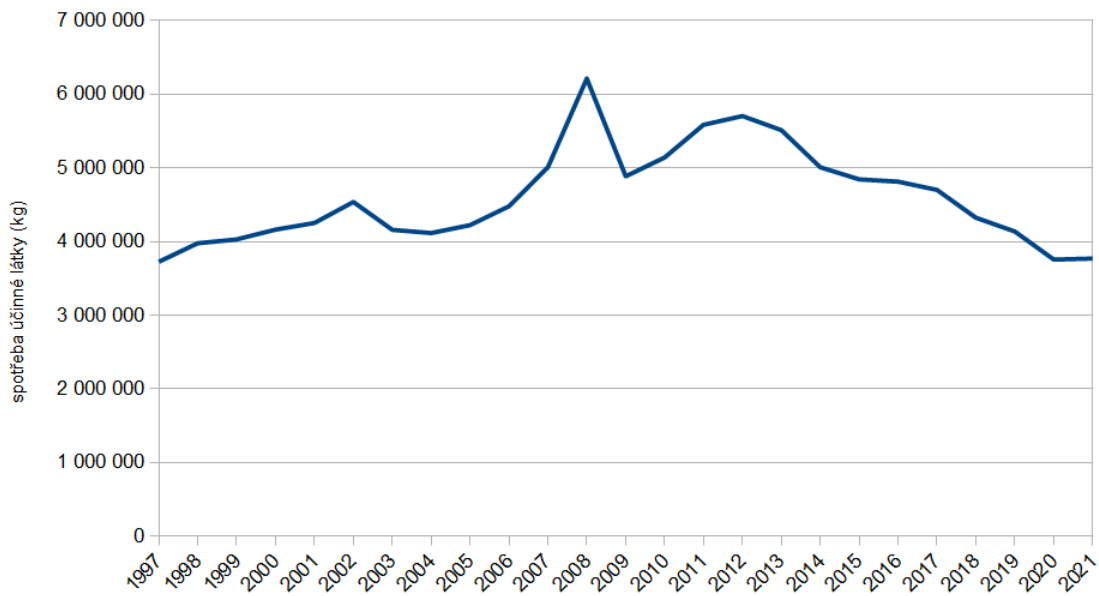
⁴ Šťastný et al. 2004; Goulson 2019

⁵ Smart et al. 2001

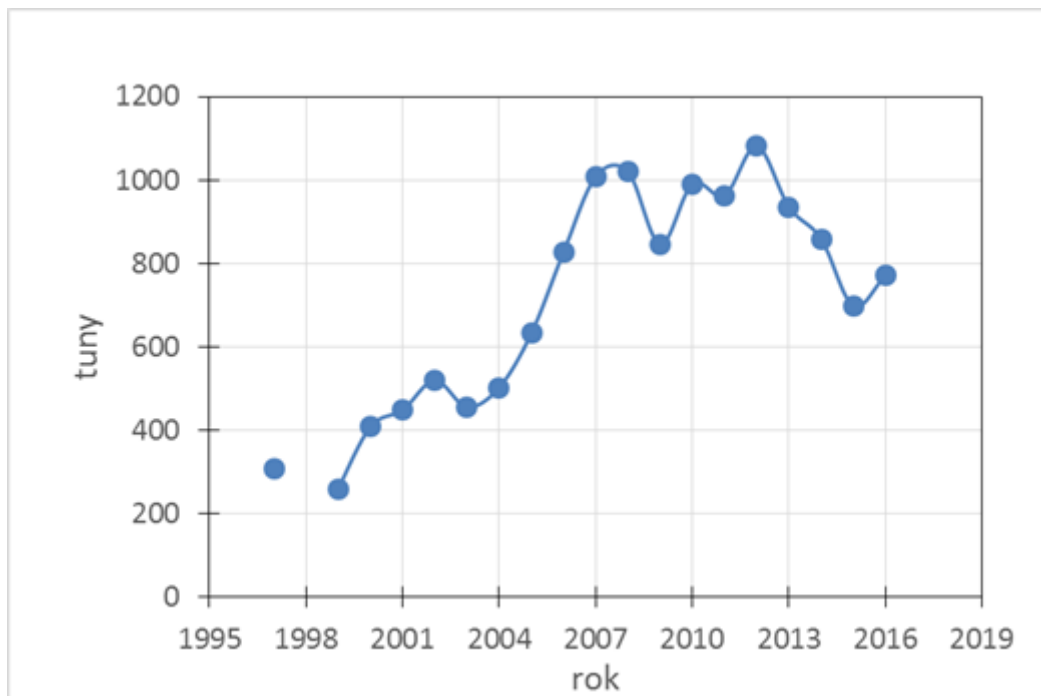
⁶ Raven & Wagner 2021

⁷ Nilsson et al. 2013

⁸ Geiger et al. 2010; Mahmood et al. 2016



Graf 2. Spotřeba přípravků na ochranu rostlin (1997 - 2021). [Zdroj](#)



Graf 3. Spotřeba glyfosátu v ČR (1994-2016). Zdroj: ÚKZUS

Z grafů je však patrné také to, že v posledních letech spotřeba pesticidů klesá, dokonce na úroveň 90. let 20. stol. Zůstává tedy otázka, proč biodiverzita nestoupá, když klesá spotřeba látek na ochranu rostlin? Studie to vysvětlují tím, že se nemění struktura krajiny, tedy že nevzniká více neproduktivních ploch, nezvětšuje se heterogenita krajiny⁹, velké plochy se

⁹ ZÁMEČNÍK 2017, RAJMONOVÁ & REIF 2018, ŠÁLEK et al. 2021

nezmenšují¹⁰ a nemění se osevňovací postupy směrem k větší diverzitě plodin. Navíc, podle analýzy Hnutí DUHA¹¹, spotřeba nejproblematictějších pesticidů neklesá. Velikost polí se zvětšuje v důsledku opouštění malých farem¹² a slučování do větších, což je také významným faktorem ztráty biodiverzity v evropské zemědělské půdě¹³. Tato zjištění potvrdil i Evropský účetní dvůr, s tím, že společná zemědělská politika EU plní stanovené cíle v oblasti biologické rozmanitosti zemědělské půdy a ekosystémů jen velmi málo, nebo je dokonce v některých oblastech vůbec neplní. Důvodem je také nespolehlivé sledování výdajů Komise na biologickou rozmanitost v rámci SZP a skutečnost, že Komise a členské státy upřednostňují možnosti s nízkým dopadem¹⁴. Podle řady studií SZP problémy ještě zhoršuje, 92 % nezemědělců a 64 % zemědělců se domnívá, že "SZP stále nečiní dost pro řešení probíhající degradace životního prostředí a změny klimatu¹⁵, takže za příspěvi ohromného EU rozpočtu (v roce 2022 tvořil rozpočet SZP kolem 23.5% EU rozpočtu). Když k Evropským financím připočteme národní dotace, tak lze konstatovat, že z veřejných zdrojů si ničíme půdu, životní prostředí a zdraví společnosti.

Samotná orná půda tvoří cca 38% rozlohy ČR a právě tato plocha je z velké části předmětem degradace, kterému podle studií významně napomohl vstup ČR do EU, přesněji řečeno čerpání dotací ze SZP. V Evropské unii, Česka nevyjímaje, má ztráta biodiverzity zemědělské půdy, monokulturní plodiny a zvětšování velikosti polí vliv na úbytek půdy a půdní erozi, která se má v EU do roku 2050 zvýšit o 13-22,5 %¹⁶. V současné době je v Česku zemědělská půda náchylná k erozi z 53,84 %¹⁷. Degradace je způsobena mimo jiné tím, že na polích dominují tři plodiny - obiloviny, kukuřice a řepka. Jen obiloviny s řepkou v roce 2020 zaujímaly asi 70% celkového podílu pěstovaných plodin na orné půdě. Naopak se výměry ploch žita, brambor, cukrovky, ovoce a zeleny kontinuálně klesají.

Zajímavé je, že Graf 1. dokládá ještě jeden fenomén. Totiž že během výše zmíněného druhého historického milníku z přelomu 80. a 90. let 20. stol. došlo k výraznému navýšení biodiverzity v podobě ptáků zemědělské krajiny. Socialistické zemědělství konce 80. let se dostalo do určitého "letargického" stavu a v raných 90. letech bylo určité koncepčně-politické vakuum, kdy skončilo jedno paradigma, avšak nové ještě zcela nepřevzalo vládu. Toto výrazné a rychlé navýšení populace ptáků zemědělské krajiny znamená, že na velké části území česka vznikly (sice nezáměrně) zemědělsky intenzivně nevyužívané plochy, které ptáci rychle obsadili, protože jim poskytly potravní nabídku, možnosti úkrytu a hnízdění. Zajímavé je srovnání vývoje početnosti ptáků zemědělské krajiny se západními zeměmi (Graf 4), kde se průmyslový model zemědělství utvářel bez přerušení od konce druhé

¹⁰ NOACK et al. 2021

¹¹ Hnutí DUHA 2022

¹² Terres et al. 2015; Ustaoglu & Collier 2018

¹³ Clough et al. 2020

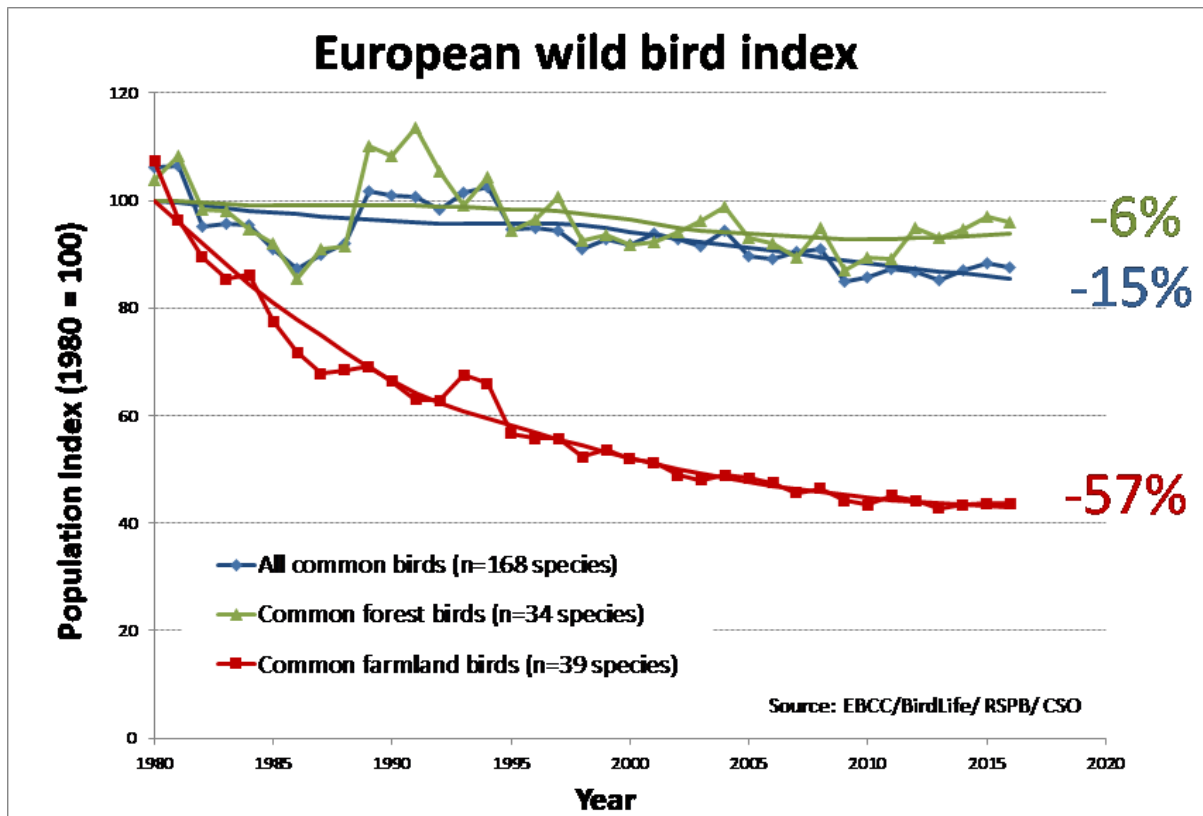
¹⁴ EÚD 2020

¹⁵ Pe'er et al. 2019

¹⁶ EK 2020

¹⁷ Ministerstvo zemědělství ČR 2023

světové války dodnes a křivka poklesu se nijak výrazně pozitivně nezměnila, na rozdíl od té České.



Graf 4. Časový trend populací běžných a široce rozšířených ptáků v Evropě (1980-2020). Zdroj: EBCC/BirdLife/RSPB/CSO

Druhý dopad vstupu Česka do EU se týká tlaku Evropské komise na “ozeleňování” zemědělství. Mezi nejambicióznější jsou cíle Strategie Farm to Fork snížit používání pesticidů o 50 % do roku 2030, zvýšit zemědělskou plochu v režimu ekologického zemědělství na 25% do roku 2030 a mnoho dalších. Česko nemá vlastní střednědobou ani dlouhodobou interdisciplinární a inkluzivní vizi či potravinovou politiku pro zemědělství a potravinové systémy, která by propojovala téma veřejného zdraví, ochrany přírody a integraci veřejnosti do formulování a realizace této strategie. Lze tak tvrdit, že podstatný význam členství Česka v EU v kontextu zemědělství spočívá v tom, že Evropský parlament a Evropská komise, formuluje a nastavuje politické vize, kterým se následně s velkou dávkou nevole a skepse jak ze strany zemědělců, tak ze strany Ministerstva zemědělství po svém přizpůsobujeme. Je však nutné také upozornit také na to, že klíčové politické vize Evropské komise narážejí jak u části evropských zemědělců a poslanců Evropského parlamentu a původně ambiciózní narativy se postupně drolí. Poslanci Evropského parlamentu například pohřbili cíl snížit používání pesticidů o 50% do roku 2030, naopak je snaha prosadit kontroverzní nové genomické techniky (nové GMO - CRISPR-Cas9) do zemědělství. Evropská zemědělská politika je naplňována stále více zcela protichůdným

obsahem. Jak je vidět v mnoha státech, této situace využívají pravicové populistické a ultrapravicové strany k získání pozornosti a daří se jim to.

Nespokojení zemědělci

Podobně jako zachytil Václav Havel v raných 90. letech 20. století, také v době psaní tohoto textu se vedou vášnivé spory o budoucnost evropského a českého zemědělství, oproti roku 1991 umocněné o klimatický rozvrat, který se nejčastěji projevuje skrze silné přivalové deště, lokální záplavy, sucha, teplejší zimy, škůdci stihnou během roku více vývojových stádií a stále častěji se lze setkat s invazními organismy a rostlinami. Českým zemědělcům však vadí hlavně problematika dotací a jejich přerozdělování nejen v rámci různých typů a velikostí farem a zemědělských podniků, ale také v kontextu zemí EU. Čeští zemědělci proto demonstrují - blokují centra měst, sypou hnůj před úřady a požadují "ČESKÉ POTRAVINY PRO ČESKÝ NÁROD!", "STOP DOVOZŮM CO OHROŽUJÍ NAŠE FARMÁŘE, CHCEME ROVNÉ PODMÍNKY PRO VŠECHNY ZEMĚDĚLCE", "JEDNOTNÝ TRH EU - STEJNÉ DOTACE VŠEM!!!", "STOP GREEN DEALU - NEJVĚTŠÍMU POPULISMU EU!", "ZASTAVME GREENDEALOVOU ŠIKANU", "NEDÁVAT BONITNÍ PŮDU DO KLIDU, ŽIVÍ NÁS!!", "NECHTE NÁS DĚLAT NAŠÍ PRÁCI, NEHCHEM DIKTÁT EU!", "NEHCHEME PLATIT ZA TO, ŽE KRÁVY PRDÍ!", "KONEC ČESKÝCH POTRAVIN!", "VRAŤTE NÁM NAŠÍ PŮDU, STOP ÚHORŮM!!", "STOP DOGMA, STOP GREEN DEATH". "Za udržitelnost zemědělství v celé Evropě", "Za české potraviny. Zachraňme umírající zemědělství", "BEZ ZEMĚDĚLSTVÍ NENÍ BUDOUCNOST. SVOBODA, SOBĚSTAČNOST, SPOLUPRÁCE", "PODPORUJTE NÁS, ŽIVÍME TUTO ZEM! PŘESTAŇTE S NÁMI VORAT!", "stop dovozu obilí z Ukrajiny", jak lze vidět na piketách v rukách zemědělců a na bannerech umístěných na traktorech.

Paralelně s českými demonstracemi a blokádami zemědělců probíhají demonstrace v dalších Evropských zemích. Například v Bruselu zemědělci požadují ukončit dohodu o volném obchodu mezi EU a zeměmi latinské ameriky Mercosur. Požadují regulovat trhy a posílit směrnici o nekalých obchodních praktikách na základě pozitivního příkladu španělského zákona o potravinovém řetězci, aby ceny vyplácené zemědělcům povinně pokrývaly výrobní náklady včetně důstojného příjmu a chránily je před spekulacemi. Požadují zajistit dostatečný rozpočet a spravedlivé rozdělení podpory v rámci SZP, aby se usnadnil spravedlivý přechod k agroekologii a udržitelným postupům. Chtějí snížit administrativní zátěž pro zemědělce a požadují zastavit deregulaci GMO/nových genomických technik.

Toto srovnání ukazuje na několik fenoménů. Předně, že zemědělci netvoří homogenní společenskou skupinu, nesdílí totožné hodnoty a ideologie, přestože řada požadavků je stejná napříč všemi evropskými zemědělci a řada z nich je specifická pouze pro konkrétní typ zemědělců. Za druhé, vztah mnoha Českých i Evropských zemědělců k EU a specificky k nařízením Evropské komise a k SZP je ambivalentní - požadují více peněz a společenské uznání, avšak mnozí odmítají environmentální podmínky na dotace navázané, v čemž je České Ministerstvo zemědělství podporuje (například ústupkem snížení tzv. neproduktivních ploch - plochy ponechané ladem ze 7 % pozemků (standard DZES 8) či 8 % (ekoplatba), na

4 % a 5 %). Zároveň se ozývají hlasy, že rozdělení dotací je nespravedlivé nejen v rámci různých typů podniků, ale i mezi jednotlivými státy a bylo by nejlepší dotace zcela zrušit a ponechat osud zemědělců a výroby potravin zcela na tržním prostředí. Asi nejčastěji však od zemědělců zaznívá stížnost, že cena výkupních cen je nízká, nebo dokonce pod náklady a že se jim v těchto podmínkách dlouhodobě nedaří získat důstojnou odměnu. Tlak na stále ještě nízké ceny potravin odpovídají nízkým mzdám, avšak cena výroby neustále stoupá, hodnotový řetězec jim neumožňuje promítnout zvýšené náklady do vyšších cen. Pohádkové zisky řetězců jak během pandemie Covid-19 tak během inflačního období však svědčí o tom, že disponují neadekvátně větší mocí než zemědělci. Přestože se Ministerstvo zemědělství chlubí tím, že Český agrární export v roce 2023 slaví úspěch (vývoz agrárního zboží z ČR v roce 2023 vzrostl v porovnání s rokem 2022 o 11,3 % (o 31,1 miliardy) na 305,8 miliardy korun¹⁸), tak se zároveň mluví o tom, že výkupní ceny klesly na úroveň roku 1994/19. V tomto světle se nelze divit, že jakkoliv ambiciózní či progresivní politické vize Evropské komise a jejich promítnutí do nařízení, legislativy a podmínek čerpání dotací, včetně argumentace klimatickou krizí, rozhodně nestačí na to, aby zemědělci flexibilně a ochotně měnili zaseté standardy hospodaření podle politických představ. Zároveň nelze obviňovat zemědělce z toho, že jich většina stále hospodaří konvenčně a že nejsou ochotni vstoupit do ekologického zemědělství, když se po více než třiceti letech systémově nerozšířila infrastruktura zpracování a odbytu biopotravin a když podle výzkumů je česká společnost k přínosům ekologického zemědělství skeptická a biopotraviny je nezajímají, nebo je rovnou odmítají. Společenská a mediální diskuse ukazuje ještě na jeden fenomén, totiž že zemědělství jakoby bylo zcela oddělenou entitou, ještě stále se v diskusi o zemědělství neskloňuje role obecné společnosti a jejich potřeb a zapojení do formování národní a mezinárodní potravinové politiky a strategií. Další diskuse o podobě, roli a cílech SZP musí být za účasti veřejnosti, jinak hrozí, že se od sebe bude "sektor" zemědělství dále vzdalovat.

Závěrem

Vstup Česka do společenství Evropské unie z pohledu zemědělství má dvojí povahu. Na jednu stranu podpořil zachování agrárně-průmyslového paradigmatu, kde kromě narativu národní soběstačnosti přibyl i narativ konkurenceschopnosti, čili zvýšeného tlaku na export. Společná zemědělská politika tak přispěla k zabetonování kontinua ve formě velkoplošného, průmyslového modelu zemědělství, které bylo rozvinuto před rokem 1989 a na Evropské i České úrovni pomohla upevnit monopolní pozici největších firem (potažmo kartelů) na úrovni vstupů (výroba pesticidů, anorganických hnojiv a zemědělských strojů), na úrovni výroby a zpracování potravin a na úrovni distribuce. Lze spíše mluvit o zachování statu quo, s prvky nového typu centralizace zemědělské výroby a odbytu. Ani porevoluční transformace a vize obnovy, ani vstup ČR do EU nepředstavovali nutnou systémovou transformaci zemědělství,

¹⁸ MZe 2024 (<https://eagri.cz/public/portal/mze/tiskovy-servis/tiskove-zpravy/ceskemu-agrarnimu-obchodu-se-loni-darilo-jeho-schodek-se-snizil-o-vice-nez-19-procent-ze-47-na-38-miliard-korun>)

¹⁹ iRozhlas 2024 (https://www.irozhlas.cz/zpravy-domov/ceny-obili-ukrajina-cesko-zemedelsky-svaz-protesty_2403041900_kac)

decentralizaci a rozšíření, či mainstreaming šetrných a v kontextu klimatických ruptur adaptabilních modelů hospodaření. Další vývoj a řešení je postaven primárně na technologických inovacích, které však pokud nejsou přímo greenwashing, tak neřeší systémové a strukturální příčiny současných problémů a výzev. Role dotací zůstává nevyjasněná, v podstatě je snaha zájmových zemědělských organizací přerámovat dotace na nepodmíněný základní příjem pro zemědělce, bez byrokracie a podmínek.

Zároveň však je nutné zdůraznit, že EU nejsou pouze instituce a byrokracie, ale také velice pestré společenství komunit, organizací a lidí, kteří „Jaký svět si vlastně přejeme a jakými prostředky nebo cestami ho s největší pravděpodobností dosáhneme?“[1] Ptá se Immanuel Wallerstein a na závěr bych rád vztáhl tuto otázku na České a Evropské zemědělství. Česko významně čerpá z propojení s evropskými zemědělsko-potravinovými alternativami. Ať už jde o hnutí ekologického a biodynamického zemědělství, propojení s URGENCI - Evropskou sítí komunitou podporovaného zemědělství, agrolesnickými platformami a iniciativami a mnoha dalšími. Všechny tyto vazby znamenají sdílení zkušeností a vědomostí, testování nových modelů hospodaření odzdoła. Mimo jiné z toho vyplývá, že politická snaha prosadit jeden nebo pár modelů udržitelného hospodaření neodpovídá potřebám, protože více rezonují na konkrétní kontext pestré spektrum praktik a modelů, Zakládají tak na obrysy světa, resp. Česka a Evropy jaký si přejeme vidět.

This article is supported by Rosa Luxemburg Stiftung e.V., zastoupení v České republice. The publishers alone are responsible for the content provided; the positions presented in these texts do not necessarily represent the points of view of the foundation.

Vznik článku byl podpořen nadací Rosa Luxemburg Stiftung e.V., zastoupení v České republice. Za obsah je plně odpovědný vydavatel publikace; postoje prezentované v textu nemusí nutně představovat stanovisko nadace.